

# Education à la route

de chez moi à l'école... en sécurité



## LIVRET PEDAGOGIQUE

### Sommaire

2. aide méthodologique au projet d'action

3/4. quelques pistes de travail autour du Roman-Photo

5. Roman-Photo et constructions des connaissances et compétences B2i

6/7. Instructions du Livret

# Le trajet domicile-école : une préoccupation de tous...

## Aide méthodologique au projet d'action

### Objectifs généraux

- Contribuer à la mise en œuvre des apprentissages scolaires prévus par les programmes officiels, dans le cadre de l'A.P.E.R.
- Faire acquérir des comportements aux enfants en tant que passager, rouleur et piéton.
- Développer un comportement civique, nécessaire à l'utilisation des espaces publics partagés, et en particulier des abords des écoles, connaissance des règles, respect de l'individu et de l'autorité.
- Renforcer l'implication et l'information des parents sur les règles de sécurité routière.

### Objectifs spécifiques à l'action

- Préparer les élèves à réfléchir aux risques encourus durant le trajet domicile-école, que ce soit à pied, seuls ou accompagnés, à bicyclette ou en transport collectif, et les préparer à devenir des usagers autonomes, prudents et responsables.
- Sensibiliser les parents d'élèves et les associer à la réflexion menée par leurs enfants à l'école.
- Associer éventuellement une classe de sixième du collège de secteur.

### Description détaillée de l'action

1. La classe chargée du projet dans le groupe scolaire fait un état des lieux des problèmes de sécurité routière existant aux abords de l'école ou sur le trajet domicile-école. Cet état des lieux peut prendre différentes formes : enquête en direction des parents d'élèves (cette enquête peut avoir été préparée par la classe chargée du projet ou par une autre classe de l'école), film vidéo, photographies, relevés d'observations par les élèves, les enseignants, les parents....

2. Recueil de l'enquête, dépouillement, identification des problèmes de sécurité soulevés sur le trajet et aux abords de l'école.

3. Choisir le problème, prioritaire, qui fera l'objet d'un approfondissement et sera le support d'une communication aux parents

4. Travail sur le problème identifié (recherche de la législation afférente, identification des solutions à proposer, des conseils à donner...).

5. Apport si besoin des partenaires selon les problèmes identifiés (préfecture, IDSR, gendarmerie, police, CRS 40, municipalité, DDE, Prévention MAIF...).

6. Elaboration d'un document de communication (plaquette format A4) en direction des parents d'élèves du groupe scolaire, reprenant les problèmes locaux de sécurité sur le trajet domicile-école et les abords de l'école. Chaque classe participante sera munie d'un guide méthodologique et d'une pré maquette.

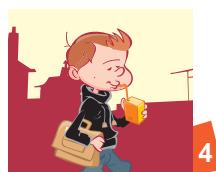
7. Edition du document réalisé par les élèves par reprographie professionnelle et distribution de celui-ci aux parents d'élèves du groupe scolaire.

Evaluation finale par les élèves et les enseignants, quelques temps après la distribution du document, pour évaluer l'impact de l'action et voir les changements éventuels et espérés des comportements

# Quelques pistes de travail autour du Roman-Photo

## Découvrir l'objet roman-photo

- C'est un récit en images, comme la bande-dessinée : connaître les différents éléments (planches, cases ou vignettes, bulles, cartouches).
- Comment sont composées les images : connaître les différents plans et leur utilisation.



**1. Plan général** : il montre l'environnement du ou des personnages (paysage, ville, ...)

**2. Plan large** : plus resserré, il montre un groupe ou un personnage placé dans une partie du décor.

**3. Plan moyen** : il montre un ou plusieurs personnages en pied, sur lesquels l'attention du spectateur est concentrée.

**4. Plan américain** : les personnages sont cadrés jusqu'aux cuisses, ce qui permet de les rapprocher du spectateur.

**5. Plan taille/Plan poitrine** : ils placent les acteurs à la même distance que celle qui sépare les interlocuteurs d'une conversation. Ils accentuent l'intimité, permettent de lire les réactions psychologiques.

**6. Gros plan** : il isole une partie du personnage ou du décor : visage, main, porte... Il permet par exemple de lire directement la vie intérieure du personnage.

**7. Très gros plan** : il met en valeur un élément extrêmement précis.

### Sitographie possible.

Les codes de lecture de la bande dessinée : 3 fiches guides

<http://eprosdocs.crdp-aix-marseille.fr/Les-codes-de-lecture-de-la-bande.html?artsuite=5>

Franc parler : créer un roman -photo numérique.

[http://www.francparler.org/fiches/tice\\_romanphoto.htm](http://www.francparler.org/fiches/tice_romanphoto.htm)

**Créer le synopsis (du grec « synopsis » = vue d'ensemble)**

- Créer le cadre du récit :  
 quand: actuellement, présent,  
 temporalité : sur combien de temps se déroule l'histoire  
 lieu : le village, ...  
 style : réaliste, ....  
 personnages  
 événement : idée de départ.
- Trouver l'idée de départ (ce sera le problème à résoudre)
- A partir de cette idée, développer le synopsis c'est à dire raconter l'histoire en une page environ.  
 De la situation initiale à la situation que l'on veut atteindre, noter dans l'ordre l'ensemble des séquences qui constitueront l'histoire du début à la fin.

**Créer le scénario.**

- Ecrire l'intégralité du récit. Présenter chaque séquence dans sa continuité narrative (donc lieu, moment, personnages sont à préciser).
- Découper le scénario : exemple

N° de photo	Lieu	Personnages	Action	Texte (bulles ou cartouche)	Plan utilisé
1	La classe de Mme X	Personne. On voit son bureau vide et le tableau	Aucune	Cartouche : Un bon matin à l'école... La classe commence.	Moyen

**Faire le découpage dessiné (=story-board).**

**Faire le croquis de chacune des planches.**

**Traiter les images numériques.**

# Roman-Photo

et construction des connaissances  
et compétences du B2i

## LE ROMAN PHOTO

### Pilier 1

Maîtrise de la langue Française.  
Dire, lire écrire et outils de la langue

### Pilier 4

Maîtrise des techniques usuelles  
de l'information et des communications  
Compétences du B2i

### Pilier 5

La culture humaniste  
Lire, utiliser différents langages (iconographie)

### Pilier 6

Les compétences sociales et civiques  
Obtenir l'attestation de première éducation à la route

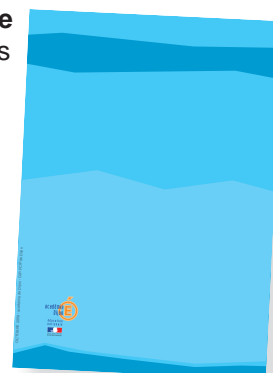
### Pilier 7

L'autonomie et l'initiative  
S'impliquer dans un projet individuel ou collectif.  
Se déplacer en s'adaptant à l'environnement

# Le livret instructions



**Dernière page**  
Remerciements



**Page de couverture**  
Illustration identique pour toutes les classes, seule la couleur de l'arrière plan sera différente pour chaque école.



Niveau de la classe

Nom de l'école

**Pages intérieures**  
Veillez à bien nommer les photos

Titre (sous forme de question) ?

1 Situation initiale = problème à résoudre	3 Situation initiale = problème à résoudre	5 Situation que l'on veut atteindre <i>moyen de remédiation</i>	6 Situation que l'on veut atteindre <i>moyen de remédiation</i>
2 Rappel du code	4 Rappel du code	7 A placer où l'on veut (situation initiale, situation à atteindre)	Identification de la classe (illustration identique pour chaque classe)

# Document à remplir

et à retourner à ...

## Informations sur le livret

**Titre (sous forme de question) ? :**

.....

**Nom des illustrations :**

	nom du fichier (jpg, tiff)
1 - Situation initiale	
2 - Rappel du code	
3 - Situation initiale	
4 - Rappel du code	
5 - Situation que l'on veut atteindre	
6 - Situation que l'on veut atteindre	
7 - A placer ou l'on veut	

## Informations sur la classe

Nom de l'école : .....

Niveau : .....

Nom du professeur : .....

Mail : .....

Téléphone : .....



éducation  
nationale

